

Projekt Strategii Rozwoju Obszaru Społeczno – Gospodarczego Powiatu Tucholskiego

Załączniki



Spis Treści

Załącznik 1. Wskaźnik zarejestrowanych podmiotów gospodarczych na 1000 mk.....	3
Załącznik 2. Podstawowe wskaźniki przedsiębiorczości (2013 r.)	3
Załącznik 3. Przesłanki świadczące o niskim potencjale gospodarczym	3
Załącznik 4. Wzór ankiety dla przedsiębiorców.....	4
Załącznik 5. Zmiany liczby dzieci w wieku 3-5 lat i stanu obsługi w zakresie edukacji przedszkolnej na terenie gmin Powiatu Tucholskiego w okresie 2008-2013.....	7
Załącznik 6. Rozmieszczenie szkół i przedszkoli	8
Załącznik 7. Wyniki sprawdzianu szóstoklasistów w gminach Powiatu Tucholskiego w okresie 2011-2014.....	9
Załącznik 8. Wyniki egzaminu gimnazjalnego na terenie powiatu w roku 2014.....	10
Załącznik 9. Wykaz zabytków nieruchomych wpisanych do rejestru zabytków na ORSG Powiatu Tucholskiego	11
Załącznik 10. Struktura szkół ponadgimnazjalnych prowadzonych przez powiat tucholski.....	12
Załącznik 11. Rezerwat Biosfery Bory Tucholskie	13
Załącznik 12. Wykaz form chronionych (bez pomników przyrody i użytków ekologicznych) na terenie powiatu tucholskiego	14
Załącznik 13. Ilość miejsc noclegowych oraz liczba osób korzystających na ORSG Powiatu Tucholskiego w roku 2013.....	18
Załącznik 14. Sytuacja kanalizacyjna gmin ORSG Powiatu Tucholskiego	19
Załącznik 15. Budynki użyteczności publicznej poddane termomodernizacji.....	19
Załącznik 16. Budynki użyteczności publicznej wskazywane do termomodernizacji.....	20
Załącznik 17. Odcinki dróg wskazywane jako wymagające realizacji dróg rowerowych w pierwszej kolejności	21
Załącznik 18. Małe elektrownie wodne na terenie ORSG Powiatu Tucholskiego.....	22
Załącznik 19. Uchwała nr 2015.5.1 Komitetu Sterującego ORSG Powiatu Tucholskiego	23
Załącznik 20. Plan finansowy realizacji projektów w ramach EFRR z listy podstawowej.....	25
Załącznik 21. Plan finansowy realizacji projektów w ramach EFS z listy podstawowej	28

Załącznik 1. Wskaźnik zarejestrowanych podmiotów gospodarczych na 1000 mk

Jednostka	2000	2001	2002	2003	2004	2005	2006	2007	2008	2009	2010	2011	2012	2013
Tuchola - miasto	90	94	97	103	100	102	101	103	103	104	101	99	100	100
Tuchola - obszar wiejski	38	40	45	47	44	45	44	44	45	43	44	44	46	46
Cekcyn	56	5	59	63	60	60	61	61	63	58	61	62	62	62
Gostycyn	55	60	63	64	61	63	62	65	68	70	71	67	68	71
Kęsowo	37	36	38	40	39	42	42	45	45	45	46	47	48	50
Lubiewo	51	52	57	59	58	58	59	57	58	59	61	56	55	58
Śliwice	61	58	60	61	58	59	62	61	65	59	57	59	62	61
ORSG	62	63	67	70	67	69	69	70	71	70	70	68	69	70

Źródło: A. Stańczyk, *Synteza diagnozy stanu i uwarunkowań rozwoju obszaru powiatu tucholskiego*

Załącznik 2. Podstawowe wskaźniki przedsiębiorczości (2013 r.)

Jednostka samorządu terytorialnego	podmioty wpisane do rejestru REGON na 10 tys. ludności	podmioty na 1000 mieszkańców w wieku produkcyjnym	osoby fizyczne prowadzące działalność gospodarczą na 1000 ludności	osoby fizyczne prowadzące działalność gospodarczą na 100 osób w wieku produkcyjnym
Województwo kujawsko-pomorskie	914	143,5	68	10,7
Powiat tucholski	703	110,5	54	8,4
Powiat bydgoski	1064	164,4	86	13,2
Powiat sępoleński	740	117,2	54	8,6
Powiat świecki	742	115,3	56	8,7
Powiat chojnicki	868	137,9	70	11,0
Powiat starogardzki	881	138,0	71	11,1
Powiat tucholski na tle 23 powiatów województwa	19	18	17	18

Źródło: A. Stańczyk, *Synteza diagnozy stanu i uwarunkowań rozwoju obszaru powiatu tucholskiego*

Załącznik 3. Przesłanki świadczące o niskim potencjale gospodarczym

O niskim potencjale gospodarczym świadczą m. in.:
Powiat prezentuje bardzo niskie wartości (w przeliczeniu na 1 mieszkańca) wpływów podatkowych z tytułu udziałów (i budżetów gmin i budżetu powiatu) w podatkach stanowiących dochody budżetu państwa z tytułu podatku dochodowego od osób prawnych. Lokuje się dopiero na 17 pozycji wśród 19 powiatów. W stosunku do większości powiatów, są to wpływy niższe o kilkadziesiąt procent, w stosunku do powiatów o najwyższych wartościach - są one niższe 3-4-krotnie.
Powiat prezentuje dosyć niski wskaźnik osób pracujących w podmiotach zatrudniających powyżej 9 pracowników. W działalności: przemysł i budownictwo, handel i naprawy; transport i gospodarka magazynowa;

zakwaterowanie i gastronomia; informacja i komunikacja działalność finansowa i ubezpieczeniowa; obsługa rynku nieruchomości oraz pozostałe usługi - jest to zaledwie 147,8 pracujących na 1000 mieszkańców. Lokuje to powiat na 14 pozycji wśród 19 powiatów ziemskich. W zakresie działalności handel i naprawy jest to pozycja 17. Takie wskaźniki świadczą przede wszystkim o stosunkowo małym potencjale firm większych - które mają szczególnie duże znaczenie w stymulowaniu rozwoju obszarów i pobudzaniu lokalnego runku, np. przez kooperację.

Dane o dojazdach do pracy w roku 2011 wskazują, że aż 49% wyjeżdżających z gmin powiatu do pracy, wyjeżdżało poza teren powiatu (a więc bardzo duża jest skala zaspokajania potrzeb na pracę poza powiatem). Jednocześnie ma miejsce ogromna dysproporcja pomiędzy dojazdami a wyjazdami do pracy. Spoza terenu powiatu na teren powiatu do pracy dojeżdżało tylko 176 osób, podczas gdy z terenu powiatu do pracy poza terenem powiatu wyjeżdżały aż 1462 osoby. Pośrednio świadczy to o potencjale powiatowej gospodarki, która nie jest w stanie zapewnić mieszkańcom powiatu pracy na terenie powiatu.

Pośrednio o niskim poziomie rozwoju gospodarczego świadczy także najwyższy udział ludności utrzymywanej - wg NSP 2011 jest to aż 36,1% ogółu, podczas gdy w powiatach ziemskich jest to najczęściej 30-34%. W grupie tej mieszczą się dzieci i młodzież (pod względem ich udziału powiat nie wyróżnia się szczególnie), ale także osoby nie pracujące (więc pod tym względem sytuacja powiatu jest niekorzystna na tle innych).

Powiat tucholski należy do obszarów o najmniej sprzyjających warunkach prowadzenia gospodarki rolnej. Sytuacja w poszczególnych gminach jest bardzo zróżnicowana, niemniej jednak, ogólne wskaźniki sytuują powiat wśród najmniejszych producentów żywności. Niesprzyjające warunki rozwoju rolnictwa wynikają przede wszystkim z charakteru pokrywy glebowej. Na terenie powiatu około 40% stanowią gleby rdzawe o małej i bardzo małej przydatności dla rolnictwa. W gminie Śliwice ich udział sięga 2/3 ogółu powierzchni, a w gminie Cekcyn - połowy. Ponad 1/3 powierzchni powiatu stanowią gleby płowe oraz brunatne wylugowane. Ich przydatność rolnicza jest dobra lub średnia. Cechą charakterystyczną powiatu jest duży udział (sięgający 20%) gleb organogenicznych - mulowo-torfowych, torfowych i murszowo-torfowych. Szczególnie duże powierzchnie gleb tego typu notuje się w gminach Cekcyn i Śliwice. Optymalnym wykorzystaniem tych gleb jest utrzymywanie trwałych użytków zielonych.

Źródło: A. Stańczyk, *Synteza diagnozy stanu i uwarunkowań rozwoju obszaru powiatu tucholskiego*

Załącznik 4. Wzór ankiety dla przedsiębiorców

ANKIETA PRZEDSIĘBIORCY DLA POWIATU TUCHOLSKIEGO

Szanowni Państwo!

Prosimy o udzielenie odpowiedzi na pytania z poniższej ankiety nt. aktualnej sytuacji Waszych przedsiębiorstw. Ankieta jest całkowicie anonimowa. Wyniki ankiety będą gromadzone i wykorzystywane przez firmę Dorfin Grant Thornton w celu opracowywania Strategii Rozwoju Obszaru Społeczno - Gospodarczego powiatu tucholskiego.

Wypełnienie ankiety zajmie kilka minut, a zebrane informacje ułatwią nam zaplanowanie działań prowadzących do poprawy warunków prowadzenia działalności gospodarczej.

1. Na terenie jakiej gminy firma działa?

- Tuchola
- Cekcyn
- Gostycyn
- Kęsowo
- Lubiewo
- Śliwice

2. Jaka jest skala zatrudnienia?

- samozatrudnienie
- mniej niż 10 pracowników
- od 10 do mniej niż 50 pracowników
- od 50 do mniej niż 250 pracowników
- powyżej 250 pracowników

3. W którym roku firma rozpoczęła swoją działalność?

4. Podaj dominującą branżę

- rolnictwo, leśnictwo, łowiectwo i rybactwo
- górnictwo i wydobywanie
- przetwórstwo przemysłowe
- wytwarzanie i zaopatrywanie w energię elektryczną, gaz, parę wodną, gorącą wodę i powietrze do układów klimatyzacyjnych
- dostawa wody; gospodarowanie ściekami i odpadami oraz działalność związana z rekultywacją
- budownictwo
- handel hurtowy i detaliczny; naprawa pojazdów samochodowych, włączając motocykle
- działalność związana z zakwaterowaniem i usługami gastronomicznymi
- transport i gospodarka magazynowa
- informacja i komunikacja
- działalność finansowa i ubezpieczeniowa
- działalność związana z obsługą rynku nieruchomości
- działalność profesjonalna, naukowa i techniczna
- działalność w zakresie usług administrowania i działalność wspierająca
- administracja publiczna i obrona narodowa; obowiązkowe zabezpieczenia społeczne
- edukacja
- opieka zdrowotna i pomoc społeczna
- działalność związana z kulturą, rozrywką i rekreacją
- pozostała działalność usługowa

gospodarstwa domowe zatrudniające pracowników; gospodarstwa domowe produkujące wyroby i świadczące usługi na własne potrzeby

organizacje i zespoły eksterytorialne

inna

jaka?

5. Od ostatnich dwóch lat sprzedaż

rośnie

nie zmienia się

spada

jeśli spada, to co jest tego główną przyczyną?

6. Od ostatnich dwóch lat wynik finansowy

rośnie

nie zmienia się

spada

jeśli spada, to co jest tego główną przyczyną?

7. Co jest największą barierą w rozwoju?

Maksymalna liczba odpowiedzi - 5.

brak rynków zbytu

ograniczony dostęp do środków finansowych

brak pracowników o odpowiednich kwalifikacjach

niska rentowność

brak terenów inwestycyjnych

wysokie koszty pracy

biurokracja centralna

biurokracja lokalna

brak miejscowych planów zagospodarowania przestrzennego

braki w infrastrukturze lokalnej (np. drogi, internet)

braki w infrastrukturze przedsiębiorstwa (np. budynki, maszyny)

inne

jakie ?

8. Braki w której infrastrukturze lokalnej stanowią największą barierę w rozwoju?

W przypadku braków w infrastrukturze wskaż konkretną barierę. W przeciwnym wypadku pomini to pytanie.

drogi

internet

gaz

prąd

wodno - kanalizacyjna

9. Czy firma zamierza w najbliższych latach rozwijać działalność poprzez

	Tak	Nie
budowę/rozbudowę	<input type="radio"/>	<input type="radio"/>
zakup maszyn/urządzeń	<input type="radio"/>	<input type="radio"/>
zakup technologii	<input type="radio"/>	<input type="radio"/>
zatrudnianie pracowników	<input type="radio"/>	<input type="radio"/>

10. W jakich zawodach planują Państwo zatrudniać pracowników?

Jeśli firma planuje zatrudniać pracowników, proszę wymienić najbardziej pożądaną zawody. W przeciwnym przypadku proszę pominąć to pytanie.

Dziękujemy za wypełnienie ankiety.

Załącznik 5. Zmiany liczby dzieci w wieku 3-5 lat i stanu obsługi w zakresie edukacji przedszkolnej na terenie gmin Powiatu Tucholskiego w okresie 2008-2013

Jednostka	2008	2009	2010	2011	2012	2013
Liczba dzieci w wieku 3-5 lat						
ORSG	1488	1517	1642	1766	1833	1812
Cekcyn	204	226	241	265	270	260
Gostycyn	156	155	184	207	217	215
Kęsowo	122	133	143	181	189	183
Lubiewo	214	206	221	223	224	234
Śliwice	211	199	221	217	219	207
Tuchola	581	598	632	673	714	713
Tuchola - miasto	389	384	401	429	462	466
Tuchola - obszar wiejski	192	214	231	244	252	247
Liczba dzieci w wieku 3-5 lat objętych wychowaniem przedszkolnym						
ORSG	484	634	791	1089	1077	1101

Cekcyn	63	64	105	126	111	131
Gostycyn	56	56	70	86	90	101
Kęsowo	48	59	69	165	166	141
Lubiewo	53	82	109	145	153	126
Śliwice	63	120	134	134	131	124
Tuchola	201	253	304	433	426	478
Tuchola - miasto	177	218	262	321	327	380
Tuchola - obszar wiejski	24	35	42	112	99	98

Źródło: A. Stańczyk, *Synteza diagnozy stanu i uwarunkowań rozwoju obszaru powiatu tucholskiego*

Załącznik 6. Rozmieszczenie szkół i przedszkoli

Rodzaj szkoły	Cekcyn	Gostycyn	Kęsowo	Lubiewo	Tuchola	Śliwice
szkoła ponadgimnazjalna					Z. S. Licealnych i Technicznych - ul. Świecka 89a w Tucholi Zespół Szkół Licealnych i Agrotechnicznych - ul. Nowodworskiego 9-13 w Tucholi Zespół Szkół Ogólnokształcących – ul. Poczтовая 8a w Tucholi	Zespół Szkół Ponadgimnazjalnych w Śliwicach
szkoła podstawowa	Cekcyn Zielonka Iwiec	Gostycyn Pruszcz	Kęsowo Żalno Drożdzienica	Bysław Lubiewo Klonowo (szkoła niepubliczna)	Tuchola nr 1 Tuchola nr 3 Tuchola nr 5 Legbąd Kielpin Raciąż Stobno Mały Mędromierz (szkoła niepubliczna)	Śliwice Śliwiczki Lińsk
filia szkoły podstawowej		Wielki Mędromierz Wielka Klonia		Sucha		
gimnazjum	Cekcyn	Gostycyn	Kęsowo Żalno	Bysław Lubiewo	Tuchola Stobno	Śliwice
przedszkole	Cekcyn	Gostycyn	Żalno	Bysław	Tuchola nr 1 Tuchola nr 2	Śliwice
oddział przedszkolny przy szkole	Zielonka Iwiec	Wielki Mędromierz Wielka Klonia	Kęsowo Żalno Drożdzienica	Lubiewo Bysław	Tuchola – w 3 szkołach Legbąd Raciąż Stobno Kielpin	Śliwice Lińsk Śliwiczki
punkty przedszkolne					Legbąd Raciąż	

					Stobno Kielpin	
--	--	--	--	--	-------------------	--

Źródło: A. Stańczyk, *Synteza diagnozy stanu i uwarunkowań rozwoju obszaru powiatu tucholskiego*

Załącznik 7. Wyniki sprawdzianu szóstoklasistów w gminach Powiatu Tucholskiego w okresie 2011-2014

gmina	2011	2012	2013	2014	2011-14	2011	2012	2013	2014	2011-14
	przeciętny wynik egzaminu szóstoklasisty					pozycja gminy wśród 144 gmin województwa				
Cekcyn	22,92	21,29	21,78	29,25	23,81	112	79	102	1	42
Gostycyn	25,34	20,70	21,46	22,30	22,45	30	95	111	133	102
Kęsowo	24,03	19,07	25,24	22,55	22,72	71	135	13	127	89
Lubiewo	21,19	22,92	21,99	23,03	22,28	144	19	98	111	107
Śliwice	25,05	19,58	21,95	22,03	22,15	40	128	99	136	112
Tuchola	25,51	21,86	22,62	24,63	23,66	26	52	78	54	45

Źródło: A. Stańczyk, *Synteza diagnozy stanu i uwarunkowań rozwoju obszaru powiatu tucholskiego*

Załącznik 8. Wyniki egzaminu gimnazjalnego na terenie powiatu w roku 2014

Gmina	Liczba zdających 1)	Język polski	Historia i wiedza o społeczeństwie	Matematyka	Przedmioty przyrodnicze	Język angielski - poziom podstawowy	Język angielski - poziom rozszerzony	Język niemiecki - poziom podstawowy	Język niemiecki - poziom rozszerzony					
		Wynik średni w %	Liczba zdających	Wynik średni w %	Liczba zdających	Wynik średni w %	Liczba zdających	Wynik średni w %	Liczba zdających	Wynik średni w %				
Cekcyn	70	58,97	50,47	43,43	48,19	49	57,12	49	31,49	21	50,95	0	-	
Gostycyn	55	67,55	61,42	48,47	51,18	37	58,89	8	55,5	18	57,39	18	41,06	
Kęsowo	55	64,05	56,58	42,27	47,67	29	63,76	20	42,3	26	57,5	8	44,25	
Lubiewo	77	53,06	52,23	40,7	44,61	42	49,79	10	34	35	49,46	35	24,97	
Śliwice	78	60,62	61,58	45,67	47,71	78	54,71	78	28,97	0		0	-	
Tuchola	189	64,29	58,06	48,61	51,2	120	64,45	27	68,19	69	51,58	60	29,35	
pozycja gminy														
		wśród 144 gmin			wśród 143 gmin			wśród 142 gmin			wśród 104 gmin		wśród 44 gmin	
Cekcyn	120	137	58	81	88	106	51	-						
Gostycyn	17	15	20	35	75	8	22	16						
Kęsowo	55	73	72	97	33	33	21	11						
Lubiewo	142	132	93	129	134	86	61	38						
Śliwice	101	13	39	95	102	119	-	-						
Tuchola	52	49	19	34	25	5	46	31						

1) liczba zdających dla egzaminów z języka polskiego, historii i wiedzy o społeczeństwie, matematyki i przedmiotów przyrodniczych

Źródło: A. Stańczyk, *Synteza diagnozy stanu i uwarunkowań rozwoju obszaru powiatu tucholskiego*

Załącznik 9. Wykaz zabytków nieruchomych wpisanych do rejestru zabytków na ORSG Powiatu Tucholskiego

Gmina	Miejscowość	Obiekt
Cekcyn	Cekcyn	<ul style="list-style-type: none"> • Kościół parafialny p.w. Podwyższenia Krzyża Św. • Plebania • Ogrodzenie murowane • Teren przykościelny z drzewostanem
Gostycyn	Gostycyn	<ul style="list-style-type: none"> • Kościół parafialny p.w. Św. Marcina
	Kamienica	<ul style="list-style-type: none"> • Założenie pałacowo-parkowe
	Łyskowo	<ul style="list-style-type: none"> • Budynek gospodarczy - ptaszarnia
	Motyl	<ul style="list-style-type: none"> • Założenie dworsko-parkowe
	Wielka Kłonia	<ul style="list-style-type: none"> • Założenie dworsko-parkowe
Kęsowo	Brzuchowo	<ul style="list-style-type: none"> • Park podworski
	Jeleńcz	<ul style="list-style-type: none"> • Kościół parafialny p.w. Chrystusa Króla • Cmentarz przykościelny
	Kęsowo	<p>Zespół kościoła ewangelickiego, ob. rzym.- kat. Filialnego p.w. św. Bernarda:</p> <ul style="list-style-type: none"> • Kościół • Pastorówka, ob. plebania • Budynek gospodarczy
	Tuchółka	<p>Założenie dworsko-parkowe:</p> <ul style="list-style-type: none"> • Dwór • Park
	Żalno	<ul style="list-style-type: none"> • Dwór
Lubiewo	Bysław	<p>Zespół kościoła p.w. Przemienienia Pańskiego:</p> <p>Kościół</p> <ul style="list-style-type: none"> • Cmentarz przykościelny • Ogrodzenie murowane
		<ul style="list-style-type: none"> • Cmentarz rzym.-kat. Parafii p.w. Przemienienia Pańskiego • Murowane ogrodzenie cmentarza od strony zach., pln., i częściowo wsch. • Kaplica grobowa Franciszki z Perkowskich Biernackiej z działkami nr: 408/1, 408/2, 408/3
	Bysławek	<p>Zespół klasztorny Zgromadzenia Sióstr Miłosierdzia św. Wincentego a Paulo:</p> <ul style="list-style-type: none"> • Kościół p.w. św. Wawrzyńca z klasztorem • Dom kapelana • Ogrodzenie zewnętrzne i wewnętrzne wraz z bramami
Śliwice	Śliwice	<p>Zespół kościoła parafialnego p.w. św. Katarzyny:</p> <p>Kościół</p> <ul style="list-style-type: none"> • Cmentarz przykościelny • Grota Matki Boskiej z Lourdes • Ogrodzenie cmentarza przykościelnego • Cmentarz parafialny rzym.- kat.
Tuchola	Dąbrówka	<p>Zespół kościoła filialnego p.w. św. Jana Nepomucena:</p>

		<ul style="list-style-type: none"> • Kościół • Kaplica grobowa Janta Polczyńskich • Cmentarz przykościelny
		<ul style="list-style-type: none"> • Dwór
	Kielpin	<ul style="list-style-type: none"> • Założenie dworsko-parkowe
	Legbąd-Fojutowo	<ul style="list-style-type: none"> • Awedukt
	Mala Komorza	<ul style="list-style-type: none"> • Założenie dworsko-parkowe
	Raciąż	<p>Zespół kościoła parafialnego p.w. św. Trójcy:</p> <ul style="list-style-type: none"> • Kościół • Cmentarz • Mauzoleum rodziny Janta- Polczyńskich • Ogrodzenie
	Tuchola (miasto)	<ul style="list-style-type: none"> • Dzielnica Starego Miasta • Kościół parafialny p.w. Św. Jakuba Ap. (d. zbór ewangelicki) • Cmentarz jeńców wojennych • Cmentarz jeńców wojennych z wojny polsko bolszewickiej • Cmentarz rzym.-kat. parafii p.w. Bożego Ciała • Fragmenty murów miejskich • Bryła i elewacje spichlerza
	Wysoka	<ul style="list-style-type: none"> • Dwór

Źródło: Opracowanie własne na podstawie Rejestru Zabytków Kujawsko-Pomorskiego Konserwatora Zabytków

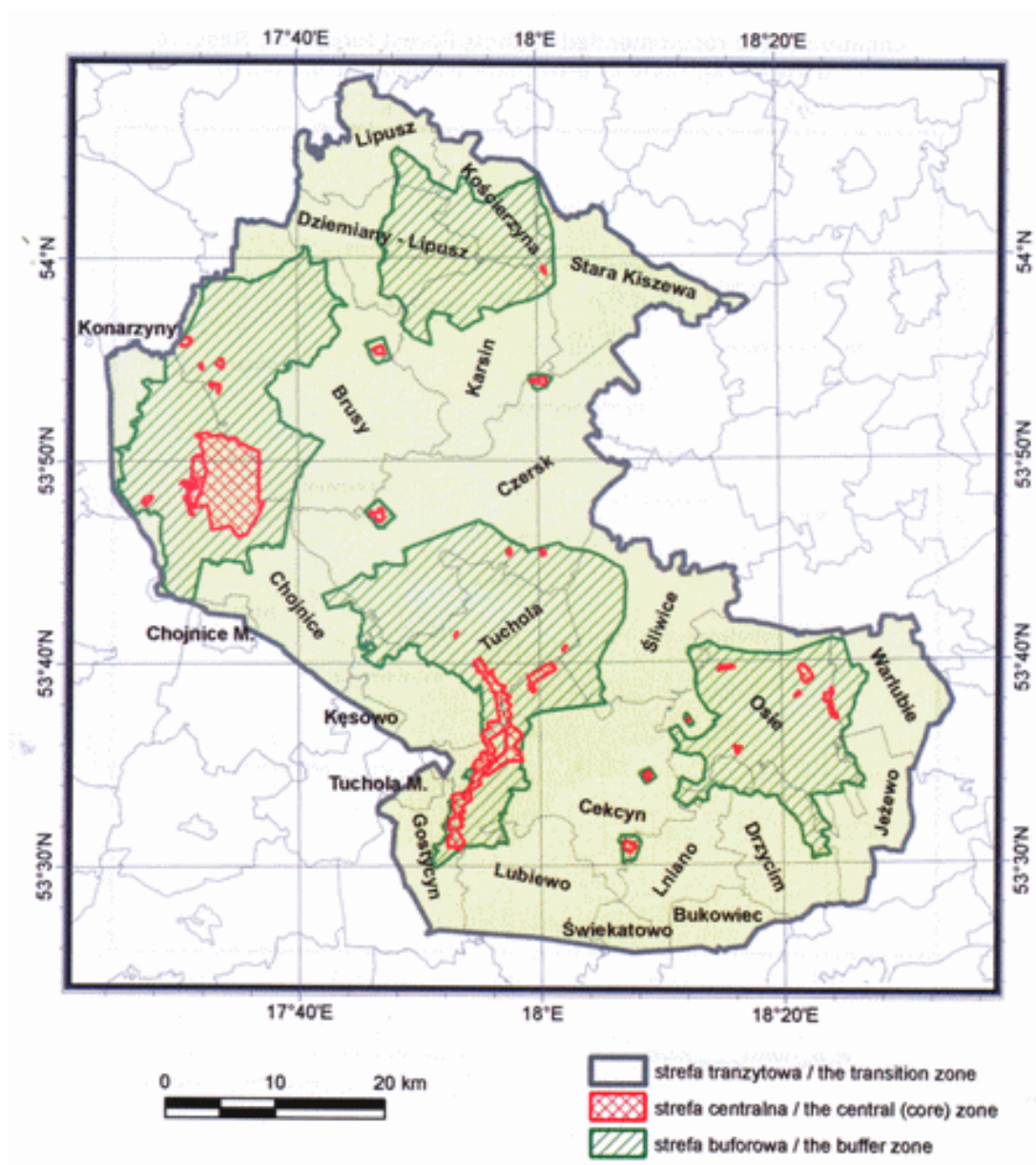
Załącznik 10. Struktura szkół ponadgimnazjalnych prowadzonych przez powiat tucholski

	Szkoły wchodzące w skład	Liczba uczniów 2013/2014
Zespół Szkół Licealnych i Technicznych	Zasadnicza Szkoła Zawodowa	217
	Technikum nr 1	419
	RAZEM	636
Zespół Szkół Licealnych i Agrotechnicznych	Zasadnicza Szkoła Zawodowa	176
	Technikum nr 2	325
	RAZEM	501
Zespół Szkół Ogólnokształcących	Liceum Ogólnokształcące	339
	Gimnazjum Powiatowe	88
	RAZEM	427
Specjalny Ośrodek Szkolno - Wychowawczy	Szkoła Podstawowa Specjalna	42
	Gimnazjum Specjalne	49
	Zasadnicza Szkoła Zawodowa Specjalna	34
	Szkoła Przystosowująca do Pracy	17
	Przedszkole Specjalne	6
	RAZEM	148
Tucholskie Centrum	Szkoła Policealna (technik ochrony fizycznej osób i mienia, technik turystyki wiejskiej, technik administracji, technik informatyk, technik rachunkowości, technik bhp, opiekun osoby starszej)	99
	Technikum dla Dorosłych	9

Edukacji Zawodowej	Technikum Uzupełniające	17
	Uzupełniające Liceum	-
	Liceum Ogólnokształcące dla Dorosłych	289
RAZEM		414
Zespół Szkół Ponadgimnazjalnych w Śliwicach - Zasadnicza Szkoła Zawodowa (wielozawodowa)		72
RAZEM		2198

Źródło: A. Stańczyk, *Synteza diagnozy stanu i uwarunkowań rozwoju obszaru powiatu tucholskiego*

Załącznik 11. Rezerwat Biosfery Bory Tucholskie



Źródło: *Tucholski Park Krajobrazowy*

Załącznik 12. Wykaz form chronionych (bez pomników przyrody i użytków ekologicznych) na terenie powiatu tucholskiego

a) Rezerваты przyrody

Nazwa	Powierzchnia	Rodzaj	Rok utworzenia	Gminy
Cisy Staropolskie im. Leona Wyczółkowskiego	116,9 ha	leśny	1956	Cekcyn, Lniano
Bagno Grzybna	6,26 ha	torfowiskowy	1982	Tuchola
Jezioro Zdręczno	15,74 ha	florystyczny	1982	Tuchola
Jezioro Kozie	12,3 ha	torfowiskowy	1984	Tuchola
Źródła Rzeki Stążki	250,02 ha	krajobrazowy	1994	Cekcyn
Dolina Rzeki Brdy	1681,5 ha	krajobrazowy	1994	Cekcyn, Gostycyn, Tuchola
Rezerwat Cisów Jelenia Góra im. Kazimierza Szlachetki	4,39 ha	florystyczny	1995	Cekcyn
Czapliniec Koźliny	23,21 ha	faunistyczny	1996	Lubiewo
Bagna nad Stążką	478,45 ha	torfowiskowy	1999	Cekcyn

Źródło: A. Stańczyk, *Synteza diagnozy stanu i uwarunkowań rozwoju obszaru powiatu tucholskiego*

b) Parki krajobrazowe

Nazwa	Opis
Tucholski Park Krajobrazowy (1)	Tucholski Park Krajobrazowy został powołany na podstawie uchwały Wojewódzkiej Rady Narodowej w Bydgoszczy w 1985 roku. Obejmuje swymi granicami południowo-wschodnią część zwanego kompleksu Borów Tucholskich o powierzchni 36.983 ha, a otulina 15.946 ha
	W granicach województwa kujawsko-pomorskiego znajduje się 25660 ha w parku i 12059 ha w otulinie, a w granicach województwa pomorskiego znajduje się 11323 ha w parku i 3887 w otulinie.
	Powierzchnia chroniona w gminach powiatu tucholskiego:
	Tuchola - park: 12690 ha, otulina: 3081 ha
	Cekcyn - park: 7310 ha, otulina: 4058 ha
	Śliwice - park: 4780 ha, otulina: 2120 ha
	Lubiewo - park: 230 ha, otulina: 1960 ha
	Gostycyn - park: 650 ha, otulina 840 ha
	Udział gmin powiatu w ogólnej powierzchni chronionej (park z otuliną):
	Tuchola – 29,8%
	Cekcyn – 21,5%
	Śliwice – 13,0%
	Lubiewo – 4,1%
	Gostycyn – 2,8%
	Aż 71,2% Tucholskiego PK leży więc w granicach powiatu tucholskiego.
W strukturze parku nieco ponad 86% powierzchni zajmują lasy, niespełna 9% użytki rolne, ponad 2% - wody. W otulinie ponad 48% zajmują tereny rolne, 37% - lasy, 4% - wody, a	

	ponad 10% tereny pozostałe (w tym zabudowane).
Wdecki Park Krajobrazowy (2)	16 lutego 1993 roku, w celu zachowania w warunkach zrównoważonego rozwoju i popularyzacji tych wartości utworzono Wdecki Park Krajobrazowy (Rozporządzenie Nr 52/93 Wojewody Bydgoskiego z dnia 16.02.1993r. (Dziennik Urzędowy Woj. Bydgoskiego nr 10 poz. 133). W ciągu istnienia parku ze względu na zmianę uwarunkowań administracyjnych i nowelizację ustawy o ochronie przyrody aktualizowano powyższy dokument, obecnie obowiązuje rozporządzenie nr 29/2004 Wojewody Kujawsko-Pomorskiego z dnia 02.11.2004 (Dziennik Urzędowy Woj. Kujawsko-Pomorskiego nr 111, poz. 1888). oraz Statut Wdeckiego Parku Krajobrazowego, stanowiący załącznik do Uchwały Nr XII/210/11 Sejmiku Województwa Kujawsko-Pomorskiego z dnia 26 września 2011.
	Park wraz z otuliną objął swym zasięgiem obszar 23 786,39 ha, z czego 4 609,15 ha stanowi otulina.
	Pod względem administracyjnym Park leży w granicach siedmiu gmin powiatów świeckiego i tucholskiego. Aż 75,3% powierzchni parku, a 72,2% łącznej powierzchni parku i otuliny leży w gminie Osie.
	W gminach powiatu tucholskiego, w granicach Wdeckiego PK znajduje się:
	Śliwice – park: 300 ha, otulina – brak na terenie gminy
	Cekcyn – park: 282 ha, otulina – brak na terenie gminy
	Część Wdeckiego PK na terenie gminy Śliwice stanowi 1,57% powierzchni parku (a w stosunku do powierzchni parku łącznie z otuliną – 1,26%), a na terenie gminy Cekcyn – 1,47% (1,18%).
Krajeński Park Krajobrazowy (3)	Krajeński Park Krajobrazowy utworzony został w 1998 roku. Jego obecna powierzchnia wynosi 73 850 ha. Jest największym wśród ośmiu parków krajobrazowych województwa kujawsko-pomorskiego. Rozprzestrzenia się w granicach czterech gmin powiatu sępoleńskiego: Sępólno Krajeńskie, Więcbork, Kamień Krajeński i Sośno, w gminie Kęsowo w powiecie tucholskim i gminie Mrocza w powiecie nakielskim, przy czym największe jego połacie mieszczą się w czterech gminach: Sępólno Krajeńskie, Więcbork, Kamień Krajeński i Kęsowo.
	Lasy zajmują około 29 % powierzchni. Są one bardzo zróżnicowane, zachowały się tu prawie wszystkie zbiorowiska leśne, takie jak: bory sosnowe i mieszane, lasy liściaste, grądy, dąbrowy, buczyny oraz łągi i olsy.
	Aż 2/3 powierzchni parku to tereny rolne i tak duży ich udział jest jednym z wyróżników Krajeńskiego PK.
	Na terenie powiatu tucholskiego (w gminie Kęsowo) Krajeński PK zajmuje 8330 ha – a więc leży tu około 1/9 ogólnej powierzchni Parku. Gmina Kęsowo weszła w graniach Parku w roku 2004 wraz z poszerzeniem jego pierwotnych granic.

Źródło: A. Stańczyk, *Synteza diagnozy stanu i uwarunkowań rozwoju obszaru powiatu tucholskiego*

c) Obszary chronionego krajobrazu (4)

Nazwa	Rodzaj ekosystemu	Gminy	Powierzchnia	Ustalenia dotyczące czynnej ochrony ekosystemów
Śliwicki OChK	leśny	Śliwice, Osie, Cekcyn, Lniano, Lubiewo	26 487 ha	racjonalna gospodarka leśna, polegająca na zachowaniu różnorodności biologicznej siedlisk kompleksu Borów Tucholskich

OChK Zalewu Koronowskiego	wodny i leśny	Koronowo, Gostycyn, Lubiewo, Osielsko, Sicienko, Pruszcz, miasto Bydgoszcz	28 687 ha	zachowanie różnorodności biologicznej siedlisk, ochrona zbiorników wód powierzchniowych (naturalnych i sztucznych, płynących i stojących) wraz z pasem otaczającej roślinności, prowadzenie racjonalnej gospodarki leśnej w Dolinie Brdy, zwiększanie istniejącego stopnia pokrycia terenów drzewostanami, w szczególności na terenach porolnych tam, gdzie z przyrodniczego i ekonomicznego punktu widzenia jest to możliwe; sprzyjanie tworzeniu zwartych kompleksów leśnych o racjonalnej granicy polno-leśnej; tworzenie i utrzymywanie leśnych korytarzy ekologicznych.
OChK Doliny Rzeki Kamionki	wodny	Gostycyn	1000 ha	zachowanie różnorodności biologicznej siedlisk, ochrona rzeki Kamionki wraz z pasem otaczającej roślinności
OChK Doliny Rzeki Sępolenki	wodny	Koronowo, Gostycyn	650 ha	zachowanie różnorodności biologicznej siedlisk, ochrona rzeki Sępolenki wraz z pasem roślinności okalającej.

Źródło: A. Stańczyk, *Synteza diagnozy stanu i uwarunkowań rozwoju obszaru powiatu tucholskiego*

d) Zespoły przyrodniczo-krajobrazowe

Nazwa	Powierzchnia	Charakterystyka (5)
Dolina Rzeki Ryszki	358,41 ha (w gminach Cekcyn, Lniano, Osie)	Zespół przyrodniczo-krajobrazowy „Dolina Rzeki Ryszki” utworzony został w 1997 roku. Przedmiotem ochrony jest dolina rzeki Ryszki mocno wcięta w równinę sandrową Borów Tucholskich, zróżnicowana pod względem florystyczno-fitosocjologicznym i charakteryzująca się niezwykle malowniczym krajobrazem. Jest to głęboka dolina rzeki z licznymi rozcięciami erozyjnymi zboczy i niewielkimi rozlewiskami w korycie oraz przyległymi terenami leśnymi ze stanowiskami lęgowymi zimorodka oraz rzadkimi i chronionymi roślinami.

Źródło: A. Stańczyk, *Synteza diagnozy stanu i uwarunkowań rozwoju obszaru powiatu tucholskiego*

e) Obszary Natura 2000

Nazwa	Powierzchnia	Gminy
Doliny Brdy i Stążki w Borach Tucholskich	3948,4 ha	Cekcyn, Gostycyn, Tuchola
Kościół w Śliwicach	0,1 ha	Śliwice

Bory Tucholskie	322535,8 ha	Cekcyn, Gostycyn, Kęsowo, Lubiewo, Śliwice, Tuchola ponadto: w woj. kujawsko-pomorskim: Osie, Warlubie, Nowe, Lniano, Drzycim, Jeżewo w woj. pomorskim: Bytów, Lipnica, Studzienice, Lipusz, Parchowo, Kościerzyna, Brusy, Dziemiany, Karsin, Stara Kiszewa, Kaliska, Konarzyny, Czersk, Czarna Woda, Osieczna, Zblewo, Lubichowo, Skórcz, Chojnice, Osiek, Skórcz m., Smętowo Graniczne
-----------------	-------------	---

Źródło: A. Stańczyk, *Synteza diagnozy stanu i uwarunkowań rozwoju obszaru powiatu tucholskiego*
(1) Informacje według <http://www.tuchpark.tuchola.pl/informacje.php> (2) Informacje według <http://parki.kujawsko-pomorskie.pl/wpk> (3) Informacje według <http://www.krajenskiparkkrajobrazowy.org.pl> (4) Informacje według Uchwały nr VI/106/11 Sejmiku Województwa Kujawsko-Pomorskiego z dnia 21 marca 2011r. w sprawie obszarów chronionego krajobrazu (5) Informacja według <http://www.aktynnanawies.pl>

Załącznik 13. Ilość miejsc noclegowych oraz liczba osób korzystających na ORSG Powiatu Tucholskiego w roku 2013.

Jednostka terytorialna	Obiekty ogółem		Pokoje	Miejsca noclegowe		Korzystający rezydenci (Polacy)		Udzielone noclegi rezydentom (Polakom)		Turyści zagraniczni korzystający z noclegów		Udzielone noclegi turystom zagranicznym	
	obiekty hotelowe	inne obiekty noclegowe - razem		obiekty hotelowe	obiekty hotelowe	inne obiekty noclegowe - razem	obiekty hotelowe	inne obiekty noclegowe - razem	obiekty hotelowe	inne obiekty noclegowe - razem	obiekty hotelowe	inne obiekty noclegowe - razem	obiekty hotelowe
ORSG	1	20	19	40	1848	6026	16998	10117	65880	4	87	11	151
Cekcyn	0	1	0	0	150	0	546	0	952	0	0	0	0
Gostycyn	0	4	0	0	487	0	1752	0	7793	0	33	0	60
Kęsowo	0	1	0	0	50	0	953	0	2647	0	0	0	0
Lubiewo	0	5	0	0	510	0	9093	0	29209	0	0	0	0
Śliwice	0	2	0	0	132	0	312	0	2043	0	0	0	0
Tuchola	1	7	19	40	519	6026	4342	10117	23236	4	54	11	91
Tuchola - miasto	0	2	0	0	146	0	2784	0	17516	0	44	0	81

Źródło: GUS BDL, Starostwo Powiatowe w Tucholi

Załącznik 14. Sytuacja kanalizacyjna gmin ORSG Powiatu Tucholskiego

Gmina	Opis
Cekcyn	Gmina należy do aglomeracji kanalizacyjnej Tuchola. Ścieki komunalne z terenu gminy trafiają do oczyszczalni ścieków komunalnych w Tucholi. Według ewidencji Urzędu Gminy, na terenie gminy zlokalizowanych jest 230 zbiorników na nieczystości ciekłe oraz funkcjonują 62 przydomowe oczyszczalnie ścieków.
Gostycyn	Gmina należy do aglomeracji kanalizacyjnej Gostycyn, która oprócz obszaru gminy Gostycyn obsługuje także osiem miejscowości z gminy Koronowo. Według ewidencji Urzędu Gminy na terenie gminy zlokalizowanych jest 145 zbiorników na nieczystości ciekłe (2006 r.) oraz funkcjonują 34 przydomowe oczyszczalnie ścieków (2010 r.).
Kęsowo	Gmina należy do aglomeracji kanalizacyjnej Tuchola. Ścieki komunalne z terenu gminy trafiają do oczyszczalni ścieków komunalnych w Tucholi (sieć kanalizacyjna połączona jest z kolektorem biegnącym ze wsi Bładowo do oczyszczalni ścieków komunalnych w Tucholi). Na terenie gminy funkcjonuje łącznie 59 przepompowni ścieków oraz 34 przydomowe oczyszczalnie ścieków komunalnych. Urząd Gminy nie prowadzi ewidencji zbiorników bezodpływowych na nieczystości ciekłe.
Lubiewo	Gmina należy do aglomeracji kanalizacyjnej Lubiewo. Ścieki trafiają do oczyszczalni w miejscowości Bysław. Według ewidencji Urzędu Gminy, na terenie gminy zlokalizowanych jest ok. 200 zbiorników bezodpływowych na nieczystości ciekłe oraz funkcjonuje 314 przydomowych oczyszczalni ścieków.
Śliwice	Gmina należy do aglomeracji kanalizacyjnej Śliwice. Ścieki z terenu gminy trafiają do oczyszczalni w Śliwicach. Według ewidencji Urzędu Gminy na analizowanym terenie zlokalizowanych jest 188 zbiorników bezodpływowych na nieczystości ciekłe oraz funkcjonuje 47 przydomowych oczyszczalni ścieków. Aktualnie do sieci kanalizacyjnej podłączone są wszystkie miejscowości, które spełniają ekonomiczne warunki podłączenia dla sieci zbiorczej. Spośród miejscowości, które warunków ekonomicznych nie spełniają, wskazuje się następujące, które z innych względów (głównie środowiskowych) powinny być podłączone do sieci: Główka, Okoniny, Brzeźno, Linówek, Łoboda, Łąski Piec. Ścieki z miejscowości Krąg odprowadzane są do oczyszczalni gminy Czersk (miejscowość Krąg znajduje się w granicach aglomeracji Czersk). Z miejscowości Łąski Piec planuje się odprowadzanie ścieków do Gminy Osie (miejscowość Łąski Piec nie znajduje się jednak w granicach aglomeracji Osie).
Tuchola	Gmina Tuchola objęta jest aglomeracją kanalizacyjną Tuchola, z oczyszczalnią w mieście Tuchola, obejmującą także miejscowości gmin Cekcyn i Kęsowo. Według ewidencji Urzędu Miejskiego, w gminie funkcjonuje 39 przydomowych oczyszczalni ścieków.

Zródło: A. Stańczyk, *Synteza diagnozy stanu i uwarunkowań rozwoju obszaru powiatu tucholskiego*

Załącznik 15. Budynki użyteczności publicznej poddane termomodernizacji

Jednostka	Wykaz budynków
Cekcyn	<ul style="list-style-type: none"> • Budynek Urzędu Gminy w Cekcynie • Gminny Ośrodek Kultury w Cekcynie • Szkoła Podstawowa w Cekcynie • Gimnazjum w Cekcynie • Szkoła Podstawowa w Iwcu • Szkoła Podstawowa w Zielonce • Świetlica wiejska w Iwcu • Świetlica wiejska w Krzywogóńcu • Świetlica wiejska w Ludwichowie • Świetlica wiejska w Małym Gacnie • Świetlica wiejska w Nowym Suminie • Świetlica wiejska w Wysokiej

	<ul style="list-style-type: none"> • Świetlica wiejska w Zielonce • Hala widowiskowo – sportowa • SPZOZ w Cekcynie • Ośrodek Turystyczny w Cekcynie
Gostycyn	Żaden z budynków publicznych w gminie nie został poddany modernizacji energetycznej. Jedynie w Świetlicy Wiejskiej w Przyrowie zamontowano pompę ciepła do ogrzewania budynku (wymagane są dalsze prace)
Kęsowo	Urząd Gminy, Zespół Szkół w Kęsowie
Lubiewo	<p>Budynki, które zostały poddane termomodernizacji i można ją uznać za zakończoną:</p> <ul style="list-style-type: none"> • świetlica wiejska w Bysławku, świetlica wiejska w Suchej, • Szkoła Podstawowa w Klonowie, Szkoła Podstawowa w Suchej, • budynek Ośrodka Zdrowia w Bysławiu i Lubiewie, • Gminny Ośrodek Pomocy Społecznej w Lubiewie <p>Budynki, które zostały poddane termomodernizacji, ale wymagają dalszych prac:</p> <ul style="list-style-type: none"> • świetlica wiejska w Bysławiu, świetlica wiejska w Płazowie, świetlica wiejska w Trutnowie, świetlica wiejska w Welpinie, Zespół Szkół w Bysławiu
Śliwice	<ul style="list-style-type: none"> • Gminny Ośrodek Kultury w Śliwicach • Samodzielny Publiczny Zakład Opieki Zdrowotnej w Śliwicach
Tuchola	<ul style="list-style-type: none"> • budynek Wiejskiego Domu Kultury w Raciążu (filia TOK Tuchola)
Powiat	<ul style="list-style-type: none"> • Dom Dziecka w Tucholi • Dom Pomocy Społecznej w Wysokiej • Tucholskie Centrum Edukacji Zawodowej • Zespół Szkół Licealnych i Technicznych w Tucholi • Zespół Szkół Ogólnokształcących • Specjalny Ośrodek Szkolno – Wychowawczy • Poradnia Psychologiczno – Pedagogiczna

Źródło: A. Stańczyk, *Synteza diagnozy stanu i uwarunkowań rozwoju obszaru powiatu tucholskiego; Opracowanie własne na podstawie danych Urzędu Gminy Cekcyn*

Załącznik 16. Budynki użyteczności publicznej wskazywane do termomodernizacji

Jednostka	Wykaz budynków
Cekcyn	<ul style="list-style-type: none"> • Przedszkole w Zielonce – oddział zamiejscowy w Zdrojach • Budynek wielofunkcyjny w Nowym Suminie • Świetlica wiejska w Ostrowie • Świetlica wiejska w Wielkich Budziskach • Obiekt poszkolny „Stara Szkoła” w Trzebcinach • Ośrodek Turystyczny w Zdrojach
Gostycyn	<ul style="list-style-type: none"> • Budynek Urzędu Gminy w Gostycynie • Budynki wchodzące w skład Zespołu Szkół w Gostycynie • Szkoła Podstawowa w Pruszczu • budynki świetlic wiejskich • Remizy OSP • Budynek Gminnego Ośrodka Kultury w Gostycynie • Budynek SPZOZ w Gostycynie • Budynek byłego ośrodka zdrowia przy ul. Bydgoskiej 12 • Budynek Poczty • Budynek policji

	<ul style="list-style-type: none"> • Budynek przy ulicy Słonecznej 4 • Budynek bylej szkoły w Kamienicy <p>W najbliższym czasie planuje się montaż pomp ciepła w remizach OSP, w budynku Astrobazy, budynku Centrum Sportowo – Rehabilitacyjnego i Domku Miodowym w Wielkim Mędomierzu</p>
Kęsowo	<ul style="list-style-type: none"> • świetlica w Obrowie • sala w Drożdzienicy • częściowo szkoła w Kęsowie
Lubiewo	<ul style="list-style-type: none"> • Zespół Szkół w Lubiewie • świetlica wiejska w Klonowie • świetlica wiejska w Minikowie • świetlica wiejska w Lubiewicach • świetlica wiejska w Cierplewie • OSP w Lubiewie
Śliwice	<ul style="list-style-type: none"> • Modernizacja energetyczna budynku Urzędu Gminy Śliwice • Modernizacja energetyczna budynku GOPS w Śliwicach • Modernizacja energetyczna budynku przedszkola gminnego • Modernizacja energetyczna budynku gimnazjum i szkoły podstawowej w Śliwicach • Modernizacja energetyczna budynku OSP Śliwice
Tuchola	<ul style="list-style-type: none"> • budynek Urzędu Miejskiego w Tucholi • budynek Tucholskiego Ośrodka Kultury w Tucholi • budynek Przedszkola nr 1 w Tucholi • budynek Szkoły Podstawowej nr 1 w Tucholi • budynek Szkoły Podstawowej nr 3 w Tucholi • budynek Szkoły Podstawowej nr 5 w Tucholi <p>Planowane jest zamontowanie instalacji solarnej wspierającej sieć CO i CWU w ramach planowanej termomodernizacji Przedszkolna nr 1 Tucholi. Rozważana jest instalacja ulicznych lamp solarnych na terenach słabiej zaludnionych, o wysokim koszcie rozbudowy sieci. Rozważane jest też zainstalowanie źródeł OZE na budynku Tucholskiego Ośrodka Kultury w Tucholi (wiatraki, panele solarne, panele fotowoltaiczne) w ramach planowanej termomodernizacji budynku.</p>

Źródło: A. Stańczyk, *Synteza diagnozy stanu i uwarunkowań rozwoju obszaru powiatu tucholskiego*

Załącznik 17. Odcinki dróg wskazywane jako wymagające realizacji dróg rowerowych w pierwszej kolejności

Jednostka	Odcinki dróg
Cekcyn	<ul style="list-style-type: none"> • Cekcyn – Rudzki Most • Cekcyn – Bysław • Cekcyn – Wierzchlas • Cekcyn – Krzywogoniec – Małe Gacno
Gostycyn	<ul style="list-style-type: none"> • ścieżka pieszo-rowerowa Gostycyn – Piła (kontynuacja) • ścieżka pieszo-rowerowa Łyskowo-Tuchola • ścieżka pieszo-rowerowa Kamienica –Pruszcz • ścieżka pieszo-rowerowa Gostycyn – Wielka Klonia
Kęsowo	<ul style="list-style-type: none"> • ścieżka pieszo – rowerowa Tuchółka - Jeleńcz • ścieżka pieszo – rowerowa Kęsowo - Pamiętowo • ścieżka pieszo – rowerowa Kęsowo - Obrowo • ścieżka pieszo – rowerowa Kęsowo - Jeleńcz • ścieżka pieszo – rowerowa Kęsowo - Adamkowo (przebieg przez ulicę Pamiętowską)

	<ul style="list-style-type: none"> ścieżka pieszo – rowerowa Kęsowo - Drożdzenica (do bunkra)
Lubiewo	<ul style="list-style-type: none"> ścieżka pieszo-rowerowa Bysław-Bysławek ścieżka pieszo-rowerowa Bysław-Welpin ścieżka pieszo-rowerowa Bysław-Lubiewo ścieżka pieszo-rowerowa Bysław-Tuchola ścieżka pieszo-rowerowa z Minikowa do jeziora w Bysławku
Śliwice	<ul style="list-style-type: none"> 010209C Rosochatka - Jeziorna - Okoniny Nadjeziorne 010216C Lińsk – Zarośle 010217C Lińsk - Lisiny 010218C Brzozowe Błota - Zarośle Dw. 010219C Brzozowe Błota - Kamionka 010222C Okoniny Nadjeziorne - Główka 010223C Okoniny Nadjeziorne – Zarośle Lińsk – Brzozowe Błota wzdłuż drogi powiatowej (1,5 km) Lińsk – Okoniny Nadjeziorne wzdłuż drogi powiatowej (3 km) Śliwice – Rosochatka - Lipowa – Śliwice (12 km) Rosochatka – Okoniny (11 km)
Tuchola	<p>Przy drogach wojewódzkich:</p> <ul style="list-style-type: none"> Tuchola-Bładowo, Tuchola-Legbąd, Tuchola-Mały Mędromierz, Tuchola – łączniki pomiędzy istniejącymi ścieżkami rowerowymi na ul. Świeckiej i Bydgoskiej. <p>Przy drogach powiatowych:</p> <ul style="list-style-type: none"> Tuchola-Raciąż, Tuchola-Plaskosz (Gołąbek). <p>Przy drogach gminnych:</p> <ul style="list-style-type: none"> Tuchola – ciąg ulic Pocztowa–Dworcowa, Tuchola – rozbudowa promenady pieszo-rowerowej nad j. Głębocezek.

Źródło: A. Stańczyk, *Synteza diagnozy stanu i uwarunkowań rozwoju obszaru powiatu tucholskiego*

Załącznik 18. Małe elektrownie wodne na terenie ORSG Powiatu Tucholskiego

Lp.	nazwa	Określenie położenia MEW				Rok uruchomienia	Moc zainstalowana (kW)
		obręb	miejsowość	nr działki	nazwa ciek, km ciek		
1	Mała Elektrownia Wodna w Kamienicy	Gostycyn	Kamienica	550/3, 507	Kamionka w km 13 + 265 ciek	11.10.1994 r.	40,0
2	Mała Elektrownia Wodna w Karczewie	Wielka Klonia	Karczewo	312/1, 312/2, 312/3, 311/1, 311/2	Kamionka w km 19 + 000 ciek	10.01.1990 r.	40,0
3	Mała Elektrownia Wodna w Zielonce	Kłoczek	Zielonka	950	Wielki Kanał Brdy w km 0 + 000 ciek	30.06.1992 r.	15,0
4	Mała Elektrownia Wodna	Tuchola	Piszczek	3810	Kicz w km 0 + 105 ciek	07.08.2006 r.	20,0

	w Piszczku						
5	Mała Elektrownia Wodna w Szumiącej Młyn	Plazowo	Szumiąca Młyn	190	Szumiąca w km 5 + 650 cieku	12.09.2005 r	15,0
6	Mała Elektrownia Wodna w Raciąskim Młynie	Raciąż	Raciąski Młyn	1110	Struga Ciechocińska w km 5 + 800 cieku	05.08.2005 r	47,8

Źródło: A. Stańczyk, *Synteza diagnozy stanu i uwarunkowań rozwoju obszaru powiatu tucholskiego*

Załącznik 19. Uchwała nr 2015.5.1 Komitetu Sterującego ORSG Powiatu Tucholskiego

Uchwała nr 2015.5.1 Komitetu Sterującego ORSG Powiatu Tucholskiego z dnia 13.05.2015r.

w sprawie: **przyjęcia kryteriów wyboru projektów przeznaczonych do realizacji w ramach ORSG Powiatu Tucholskiego oraz zatwierdzenia listy projektów ORSG Powiatu Tucholskiego.**

Komitet Sterujący ORSG Powiatu Tucholskiego uchwała co następuje:

1. Komitet Sterujący ORSG Powiatu Tucholskiego przyjmuje następujące kryteria wyboru projektów do realizacji w ramach obszaru powiatowego:
 - a. stopień w jakim projekt wpłynie na realizację założeń strategii województwa;
 - b. stopień w jakim projekt wpłynie na rozwiązanie problemów danego obszaru;
 - c. stopień przygotowania projektu do realizacji;
 - d. zakończenie realizacji projektu do 2018r.
2. Komitet Sterujący ORSG Powiatu Tucholskiego rekomenduje do realizacji projekty podstawowe i rezerwowe, znajdujące się na liście stanowiącej załącznik do niniejszej uchwały, potwierdzając iż zawarte na niej projekty:
 - a. wpłyną pozytywnie w znacznym stopniu na realizację założeń strategii województwa,
 - b. wpłyną pozytywnie w znacznym stopniu na rozwiązywanie problemów ORSG Powiatu Tucholskiego,
 - c. zaplanowane są w stopniu pozwalającym na ocenę ich zgodności ze strategią województwa oraz strategią ORSG Powiatu Tucholskiego, a dalsze przygotowanie do realizacji ściśle powiązane jest z terminami ogłoszenia konkursów oraz zapewnienia finansowania.
3. Komitet Sterujący ORSG Powiatu Tucholskiego postanawia przekazać zatwierdzoną listę projektów podstawowych, rezerwowych i komplementarnych Urzędowi Marszałkowskiemu Województwa Kujawsko-Pomorskiego, pełniącemu rolę Instytucji Zarządzającej RPO WK-P, w celu rozpoczęcia procesu negocjacji.
4. Komitet Sterujący ORSG Powiatu Tucholskiego postanawia przekazać zatwierdzone listy projektów do konsultacji społecznych, w celu zachowania partnerskiego modelu współpracy, tj.

udziału m.in. jst, organizacji pozarządowych, przedsiębiorstw, partnerów społecznych oraz gospodarczych, instytucji rynku pracy, organizacji skupiających pracodawców, instytucji pomocy i integracji społecznej, Lokalnych Grup Działania, szkół i placówek prowadzących kształcenie ogólne, zawodowe i ustawiczne, spółdzielni i wspólnot mieszkaniowych, kościołów i związków wyznaniowych.

Uzasadnienie:

Zgodnie z Porozumieniem na rzecz rozwoju Obszaru Rozwoju Społeczno-Gospodarczego Powiatu Tucholskiego do zadań Komitetu Sterującego ORSG Powiatu Tucholskiego należy m.in. „zatwierdzanie listy projektów stanowiących integralną część Strategii i jej aktualizacja” oraz „przedkładanie Strategii do zaopiniowania IZ RPO oraz Marszałkowi Województwa Kujawsko-Pomorskiego”. Jednocześnie „Zasady przygotowania Strategii dla Obszarów Rozwoju Społeczno-Gospodarczego w okresie programowania 2014-2020” (stanowiące załącznik do Uchwały nr 38/1294/14 Zarządu Województwa Kujawsko-Pomorskiego z dnia 17 września 2014 r., zmienione uchwałą 5/135/15 Zarządu Województwa Kujawsko-Pomorskiego z dnia 4 lutego 2015) przewidują, że „Przedsięwzięcia wskazane do realizacji w ramach polityki terytorialnej będą przedmiotem negocjacji w ramach Kontraktu Regionalnego, tj. porozumienia zawartego pomiędzy jednostkami samorządowymi Obszaru Rozwoju Społeczno-Gospodarczego a IZ RPO”. Niniejsza Uchwała stanowi realizację przedmiotowych zadań KS ORSG, w sposób zgodny z dokumentami programowymi.

Zgodnie z przytoczonymi „Zasadami” w Strategii ORSG powinien zostać opisany tryb i zasady naboru projektów. Ma to na celu doprecyzowanie, w jaki sposób zostały wybrane projekty do realizacji w ramach obszarów powiatowych przy jednoczesnym zachowaniu partnerskiego modelu współpracy, tj. udziału m.in. jst, organizacji pozarządowych, przedsiębiorstw, partnerów społecznych oraz gospodarczych, instytucji rynku pracy, organizacji skupiających pracodawców, instytucji pomocy i integracji społecznej, Lokalnych Grup Działania, szkół i placówek prowadzących kształcenie ogólne, zawodowe i ustawiczne, spółdzielni i wspólnot mieszkaniowych, kościołów i związków wyznaniowych. Niniejsza Uchwała ma na celu realizację przedmiotowych Zasad.

„Zasady” rekomendują, aby przy naborze uwzględnione zostały m.in. takie kryteria jak: stopień w jakim projekt wpłynie na realizację założeń strategii województwa, stopień w jakim projekt wpłynie na rozwiązanie problemów danego obszaru, stopień przygotowania inwestycji do realizacji, termin zakończenia realizacji przedsięwzięcia do 31 grudnia 2018 r. itp. W niniejszej Uchwale zalecane kryteria uwzględnione zostały w maksymalnym możliwym stopniu.

Uchwała wchodzi w życie z dniem podjęcia.

Załącznik 20. Plan finansowy realizacji projektów w ramach EFRR z listy podstawowej

L.p.	Nazwa projektu	Koszt całkowity (zł)	Źródła finansowania	Wydatki planowane w latach				
				2014	2015	2016	2017	2018
1.	Budowa przedszkola wraz z wyposażeniem w Cekcynie	4 000 000,00	2 900 000,00 EFRR 1 100 000,00 środki własne		45 000,00	500 000,00	3 455 000,00	
2.	Termomodernizacja budynków wielorodzinnych, Wspólnot i Spółdzielni Mieszkaniowych oraz budynków użyteczności publicznej zlokalizowanych na terenie Gminy Gostycyn	1 170 000,00	994 500,00 EFRR 175 500,00 środki własne			390 000,00	390 000,00	390 000,00
3.	Modernizacja energetyczna budynku przy ul. Słonecznej 4 na potrzeby utworzenia Domu Dziennego Pobytu dla Osób Starszych w Gostycynie	412 000,00	350 200,00 EFRR 61 800,00 środki własne		2 000,00	160 000,00	250 000,00	
4.	Modernizacja energetyczna budynku byłej szkoły w Kamienicy	200 000,00	170 000,00 EFRR 30 000,00 środki własne		3 000,00	197 000,00		
5.	Oświetlenie terenów użyteczności publicznej jako źródło niskoemisyjnej energii na terenie gminy Gostycyn	100 000,00	85 000,00 EFRR 15 000,00 środki własne				100 000,00	
6.	Ogrzewanie przyjazne środowisku	100 000,00	85 000,00 EFRR 15 000,00 środki własne				100 000,00	
7.	Budowa ścieżki pieszo-rowerowej wzdłuż drogi wojewódzkiej z miejscowości Pruszcz do miejscowości Kamienica oraz z miejscowości Łyskowo w kierunku miejscowości Tuchola	1 000 000,00	850 000,00 EFRR 150 000,00 środki własne				500 000,00	500 000,00

L.p.	Nazwa projektu	Koszt całkowity (zł)	Źródła finansowania	Wydatki planowane w latach				
				2014	2015	2016	2017	2018
8.	Doposażenie punktów przedszkolnych na terenie Gminy Kęsowo	250 000,00	212 500,00 EFRR 37 500,00 środki własne					250 000,00
9.	Remont zabytkowego kościoła w Kęsowie	150 000,00	127 500,00 EFRR 22 500,00 środki własne				15 000,00	135 000,00
10.	Rewitalizacja palacu w Kęsowie	300 000,00	255 000,00 EFRR 45 000,00 środki własne			70 000,00		230 000,00
11.	Budowa ścieżki pieszo-rowerowej Żalno-Piastoszyn	1 200 000,00	1 020 000,00 EFRR 180 000,00 środki własne				100 000,00	1 100 000,00
12.	Budowa ścieżki pieszo-rowerowej Tuchółka-Żalno	600 000,00 zł	510 000,00 EFRR 90 000,00 środki własne				50 000,00	550 000,00
13.	Rozbudowa i przebudowa Zespołu Szkół im. Wojska Polskiego w Lubiewie na potrzeby wygenerowania dodatkowych miejsc przedszkolnych	1 132 253,67	782 451,72 EFRR 349 801,95 środki własne				1 132 253,67	
14.	Remont przepompowni ścieków na terenie Gminy Lubiewo wraz z budową sieci wodociągowej spinającej wodociąg Bysław i Lubiewo oraz remontem stacji uzdatniania wody w Bysławiu i Lubiewie	1 500 000,00	1 036 585,36 EFRR 463 414,63 środki własne			50 000,00	500 000,00	950 000,00
15.	Budowa ścieżki rowerowej na	450 000,00	310 975,61				450 000,00	

L.p.	Nazwa projektu	Koszt całkowity (zł)	Źródła finansowania	Wydatki planowane w latach				
				2014	2015	2016	2017	2018
	odcinku Bysław-Bysławek- II etap 1500m wraz z budową oświetlenia.		EFRR 139 024,39 środki własne					
16.	Budowa ścieżki pieszo-rowerowej na odcinku Szumiąca-Piła	145 000,00	94 308,94 EFRR 50 691,06 środki własne			45 000,00	100 000,00	
17.	Modernizacja oświetlenia ulicznego z zastosowaniem technologii LED na terenie gminy Lubiewo	420 000,00	273 170,73 EFRR 146 829,27 środki własne					420 000,00
18.	Tworzenie nowych miejsc dla dzieci oraz rozszerzenie świadczenia usług edukacji przedszkolnej w przedszkolu BOROWIACZEK poprzez adaptację, rozbudowę, nadbudowę istniejącego przedszkola	2 942 000,00	2 500 000,00 EFRR 442 000,00 środki własne		20 000,00	1 000 000,00	1 922 000,00	
19.	Walka z wykluczeniem społecznym wraz z integracją mniejszości narodowych i etnicznych na terenie Starówki w Tucholi, część inwestycyjna	3 294 117,65	2 800 000,00 EFRR 494 117,65 środki własne				3 294 117,65	
20.	Termomodernizacja kompleksu budynków Szkoły Podstawowej nr 3 w Tucholi.	1 058 823,53	900 000,00 EFRR 158 823,53 środki własne				1 058 823,53	
21.	Adaptacja obiektu Przedszkola nr 2 w Tucholi w związku z rosnącymi potrzebami w zakresie usług edukacji przedszkolnej w gminie Tuchola	588 235,29	500 000,00 EFRR 88 235,29 środki własne				588 235,29	
22.	Rozwój sieci transportu rowerowego na terenie gminy Tuchola	3 294 117,65	2 800 000,00 EFRR 494 117,65					3 294 117,65

L.p.	Nazwa projektu	Koszt całkowity (zł)	Źródła finansowania	Wydatki planowane w latach				
				2014	2015	2016	2017	2018
			środki własne					
23.	Budowa Powiatowego Centrum Wsparcia	1 280 000	1 088 000,00 EFRR 150 000,00 środki własne				640 000,00	640 000,00
24.	Budowa i wyposażenie dwóch placówek opiekuńczo – wychowawczych przystosowanych dla 14 wychowanków na terenie Powiatu Tucholskiego	1 000 000,00	850 000,00 EFRR 150 000,00 środki własne			333 333,33	333 333,33	333 333,34
25.	Modernizacja i dostosowanie zabytkowego budynku Muzeum Borów Tucholskich do pełnienia funkcji nowoczesnego centrum kultury Rezerwatu Biosfery Bory Tucholskie	500 000,00	450 000,00 EFRR 50 000,00 środki własne			166 666,66	166 666,66	166 666,68

Źródło: Opracowanie własne na podstawie fiszek projektowych

Załącznik 21. Plan finansowy realizacji projektów w ramach EFS z listy podstawowej

L.p.	Nazwa projektu	Koszt całkowity	Źródła finansowania	Wydatki planowane w latach				
				2014	2015	2016	2017	2018
1.	Aktywizacja społeczno – zawodowa osób zagrożonych wykluczeniem społecznym poprzez realizację warsztatów kompetencji społecznych, szkolenia zawodowe i zatrudnienie socjalne dla osób zagrożonych wykluczeniem społecznym zamieszkujących na terenie gminy Cekcyn	450 000,00	382 500,00 EFS 67 500,00 środki własne			150 000,00	150 000,00	150 000,00
2.	Realizacja programu wspierania rodziny w wypełnianiu ról społecznych i opiekuńczo wychowawczych poprzez	180 000,00	153 000,00 EFS 27 000 środki własne			60 000,00	60 000,00	60 000,00

L.p.	Nazwa projektu	Koszt całkowity	Źródła finansowania	Wydatki planowane w latach				
				2014	2015	2016	2017	2018
	zatrudnienie asystentów rodzin a także organizację warsztatów wzmacniających kompetencje rodzin							
3.	Zielonka - nie mazowiecka, nie kujawska ino borowiacka. Wzmocnienie kompetencji kluczowych dzieci w Szkole Podstawowej w Zielonce	100 000,00	85 000,00 EFS 15 000,00 środki własne			47 000,00	53 000,00	
4.	„Od pasji do zawodu” – wzmocnianie kompetencji kluczowych dzieci i młodzieży w Zespole Szkół w Cekcynie	215 000,00	182 750,00 EFS 32 250,00 środki własne			32 825,00	154 675,00	27 500,00
5.	Wzmocnianie kompetencji kluczowych uczniów ze Szkoły Podstawowej w Iwcu	113 000,00	74 717,00 EFS 38 283,00 środki własne			62 680,00	50 320,00	
6.	Przedszkolacy z Cekcyna potrafią ratować innych, rozwijają się artystycznie i są otwarci na świat	35 300,00	30 005,00 EFS 5 295,00 środki własne			20 900,00	14 400,00	
5.	Dobrze wykwalifikowany nauczyciel – wysoki poziom edukacji przedszkolnej	34 090,00	28 890,00 EFS 5 200,00 środki własne			24 650,00	9 440,00	
6.	Utworzenie Centrum Dziecka i Rodziny w gminie Cekcyn	74 280,00	63 138,00 EFS 11 142,00 środki własne			24 760,00	24 760,00	24 760,00
9.	Przygotowanie oferty wsparcia na rzecz poprawy dostępu do usług opiekuńczych nad osobami starszymi, z niepełnosprawnościami i zależnymi w ramach Spółdzielni Socjalnej w Gostycynie	630 000,00	598 500,00 EFS 31 500,00 środki własne			210 000,00	210 000,00	210 000,00

L.p.	Nazwa projektu	Koszt całkowity	Źródła finansowania	Wydatki planowane w latach				
				2014	2015	2016	2017	2018
10.	Podnoszenie kompetencji kluczowych i rozwój uczniów w Gminie Gostycyn w dziedzinie nauk matematyczno-przyrodniczych oraz nauki języków obcych poprzez atrakcyjne formy edukacji oraz przeszkolenie kardy nauczycieli	310 000,00	294 500,00 EFS 15 500,00 środki własne			150 000,00	100 000,00	60 000,00
11.	Kursy edukacyjne dla członków OSP dla potrzeb lokalnego rynku pracy i społecznego zaangażowania w życie ochotniczych straży pożarnych	110 000,00	104 500,00 EFS 5 500,00 środki własne			55 000,00	55 000,00	
12.	Nowe techniki uczenia się w Gminie Kęsowo	150 000,00	127 500,00 EFS 22 500,00 środki własne				150 000,00	
13.	Poprawa jakości życia mieszkańców gminy Kęsowo poprzez świadczenie usług opiekuńczych w miejscu zamieszkania	250 000,00	212 500,00 EFS 37 500,00 środki własne			125 000,00	125 000,00	
14.	Aktywność, Rozwój Kariera	140 000,00	119 000,00 EFS 21 000,00 środki własne			140 000,00		
15.	Gminne Centrum Wsparcia Rodziny	200 000,00	170 000,00 EFS 30 000,00 środki własne			100 000,00	100 000,00	
16.	Wspomagamy rodzinę	400 000,00	340 000,00 EFS 60 000,00 środki własne			200 000,00	100 000,00	100 000,00
17.	Uczę się i poznaje świat od	400 000,00	340 000,00			200 000,00	100 000,00	100 000,00

L.p.	Nazwa projektu	Koszt całkowity	Źródła finansowania	Wydatki planowane w latach				
				2014	2015	2016	2017	2018
	przedszkola		EFS 60 000,00 środki własne					
18.	Wsparcie rodzin z terenu gminy Lubiewo	215 000,00	28 000,00 EFS 67 000,00 środki własne 120 000,00 inne środki			71 000,00	72 000,00	72 000,00
19.	Wsparcie osób niepełnosprawnych w tym osób z zaburzeniami psychicznymi	145 000,00	50 000,00 EFS 35 000,00 środki własne 60 000,00 inne środki			47 000,00	48 000,00	50 000,00
20.	Z matematyką za pan brat	200 000,00	180 000,00 EFS 20 000,00 środki własne			80 000,00	60 000,00	60 000,00
21.	Nowoczesne przedszkole - wykwalifikowana kadra	100 000,00	95 000,00 EFS 5 000,00 środki własne		20 000,00	40 000,00	40 000,00	
22.	Realizacja programu wspierania rodzin z terenu gminy Śliwice w wypełnianiu ról społecznych i opiekuńczo-wychowawczych poprzez zatrudnienie asystenta rodziny (etap I)	138 000,00	102 000,00 EFS 6 000,00 środki własne 30 000,00 inne środki			46 000,00	46 000,00	46 000,00
23.	Punkt pomocy rodzinom z terenu gminy Śliwice (I etap)	120 000,00	114 000,00 EFS 6 000,00 środki własne			40 000,00	40 000,00	40 000,00

L.p.	Nazwa projektu	Koszt całkowity	Źródła finansowania	Wydatki planowane w latach				
				2014	2015	2016	2017	2018
24.	Aktywizacja społeczno – zawodowa osób zagrożonych wykluczeniem społecznym poprzez realizację warsztatów kompetencji społecznych, szkolenia zawodowe i zatrudnienie socjalne dla osób zagrożonych wykluczeniem społecznym zamieszkujących na terenie gminy Śliwice (I etap)	300 000,00	267 000,00 EFS 3 000,00 środki własne 30 000,00 inne środki			100 000,00	100 000,00	100 000,00
25.	Walka z wykluczeniem społecznym wraz z integracją mniejszości narodowych i etnicznych na terenie Starówki w Tucholi, część społeczna, etap I	1 200 000,00	1 140 000,00 EFS 60 000,00 środki własne			400 000,00	400 000,00	400 000,00
26.	„RAZEM KU PRZYSZŁOŚCI” - program rozwijania kompetencji kluczowych uczniów szkół podstawowych i gimnazjalnych na terenie gminy Tuchola	3 304 230,00	3 139 018,50 EFS 165 211,50 środki własne			1 101 410,00	1 101 410,00	1 101 410,00
27.	Program rozwoju doradztwa zawodowego w szkołach gimnazjalnych gminy Tuchola, część I	150 000,00	142 500,00 EFS 7 500,00 środki własne			50 000,00	50 000,00	50 000,00
28.	Aktywne włączenie oraz zwiększenie szans usamodzielnianych wychowanków z instytucjonalnej i rodzinnej pieczy zastępczej	144 000,00	136 800,00 EFS 72 000,00 środki własne			48 000,00	48 000,00	48 000,00
29.	Wsparcie usamodzielnianych	151 500,00	143 925,00			50 500,00	50 500,00	50 500,00

L.p.	Nazwa projektu	Koszt całkowity	Źródła finansowania	Wydatki planowane w latach				
				2014	2015	2016	2017	2018
	wychowanków z instytucjonalnej i rodzinnej pieczy zastępczej		EFS 7 575,00 środki własne					
30.	Zwiększenie dostępu do specjalistycznych usług wsparcia dla osób i rodzin z dziećmi poprzez prowadzenie Powiatowego Centrum Wsparcia w latach 2015-2018	770 000,00	731 500,00 EFS 38 500,00 środki własne		20 000,00	250 000,00	250 000,00	250 000,00
31.	Włączenie społeczne osób niepełnosprawnych „Odkryj swój potencjał razem z nami!” na lata 2016 – 2018.	613 500,00	582 825,00 EFS 30 675,00 środki własne			204 500,00	204 500,00	204 500,00
32.	Szkoła Inkubatorem Nowoczesności - absolwent kluczowym partnerem rynku pracy (etap podniesienia kompetencji)	513 000,00	487 350,00 EFS 25 650,00 środki własne		7 000 000,00	168 000,00	168 000,00	170 000,00
33.	Zwiększenie zatrudnienia zawiązanego z sprawowaniem opieki nad dziećmi do lat 3	330 000,00	280 500,00 EFS 49 500,00 środki własne			330 000,00		
34.	Punkt rehabilitacji dla niepełnosprawnych dzieci i młodzieży "Ruch po zdrowie"	1 211 600,00	1 151 020,00 EFS 60 580,00 środki własne		500 000,00	485 200,00	363 200,00	363 200,00
35.	Wsparcie wychowanków placówki opiekuńczo-wychowawczej poprzez organizację szkoleń, programów terapeutycznych	120 000,00	114 000,00 EFS 6 000,00 środki własne			40 000,00	40 000,00	40 000,00
36.	Nauka - zawód - praca	1 707 260,00	1 621 897,00 EFS 85 363,00 środki własne			569 086,66	569 086,66	569 086,68
37.	Zawód logistik – gwarancją na	90 000,00	85 500,00		22 500,00	22 500,00	22 500,00	22 500,00

L.p.	Nazwa projektu	Koszt całkowity	Źródła finansowania	Wydatki planowane w latach				
				2014	2015	2016	2017	2018
	ryнку pracy		EFS 4 500,00 środki własne					
38.	Sieć współpracy międzysektorowej (podmiotów publicznych, społecznych i gospodarczych) na rzecz aktywnego uczestnictwa, zapobiegania wykluczeniu i zwiększania szans na zatrudnienie, realizowana na bazie lokalnych zasobów przyrodniczych i kulturowych, ze szczególnym uwzględnieniem branży turystycznej	900 000,00	855 000,00 EFS 45 000,00 środki własne			300 000,00	300 000,00	300 000,00